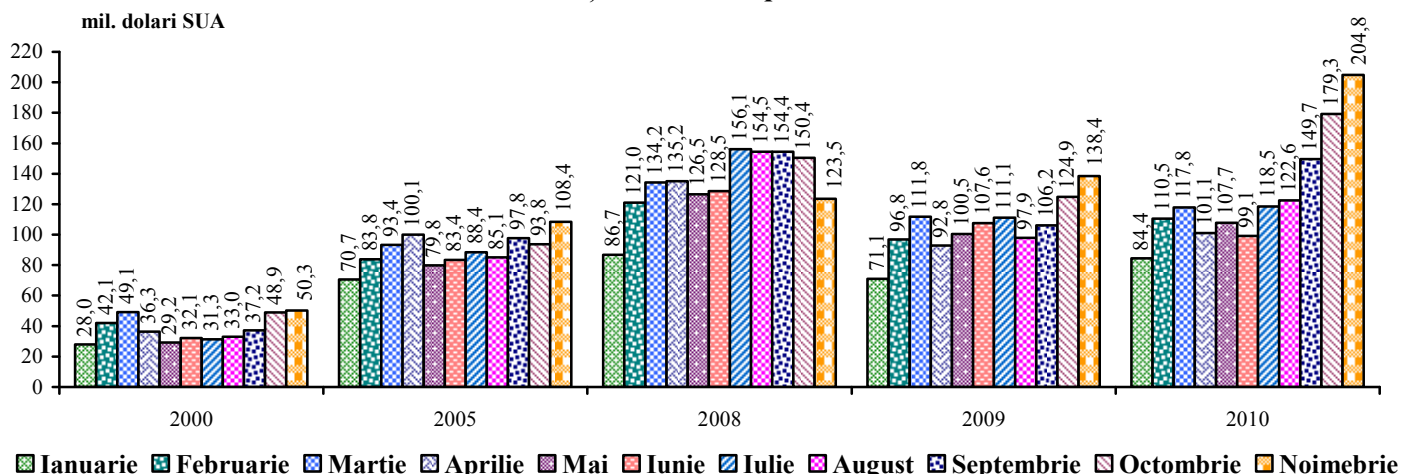


Activitatea de comerț exterior a Republicii Moldova în ianuarie-noiembrie 2010 ^{1),2)}

Exporturile de mărfuri realizate în luna noiembrie 2010 s-au cifrat la 204,8 mil. dolari SUA, cu 14,2% mai mult față de luna precedentă și cu 48,0% - comparativ cu luna noiembrie 2009.

Evoluția lunară a exporturilor



■ Ianuarie ■ Februarie ■ Martie ■ Aprilie ■ Mai ■ Iunie ■ Iulie ■ August ■ Septembrie ■ Octombrie ■ Noiembrie

În ianuarie-noiembrie 2010 **exporturile** au totalizat 1395,5 mil. dolari SUA, volum superior celui realizat în perioada corespunzătoare din anul 2009 cu 20,4%.

	Ianuarie-noiembrie 2010		Structura, %		Gradul de influență a grupelor de țări la creșterea (+), scăderea (-) exporturilor și importurilor, %	
	mil. dolari SUA	în % față de ianuarie-noiembrie 2009	ianuarie-noiembrie		ianuarie-noiembrie	
			2009	2010	2009	2010
EXPORT – total	1395,5	120,4	100,0	100,0	-21,2	20,4
din care:						
țările Uniunii Europene (UE-27)	664,0	109,7	52,2	47,6	-10,4	5,1
țările CSI	553,6	125,1	38,2	39,7	-8,8	9,6
alte țări	177,9	159,4	9,6	12,7	-2,0	5,7
IMPORT – total	3415,5	117,1	100,0	100,0	-35,1	17,1
din care:						
țările Uniunii Europene (UE-27)	1526,4	119,9	43,6	44,7	-15,2	8,7
țările CSI	1098,3	108,8	34,6	32,2	-12,5	3,0
alte țări	790,8	124,7	21,8	23,1	-7,4	5,4
BALANȚA COMERCIALĂ – total	-2020,0	114,9	100,0	100,0	x	x
din care:						
țările Uniunii Europene (UE-27)	-862,4	129,2	38,0	42,7	x	x
țările CSI	-544,7	96,0	32,3	27,0	x	x
alte țări	-612,9	117,3	29,7	30,3	x	x

Exporturile de mărfuri destinate **țărilor Uniunii Europene (UE-27)** au însumat 664,0 mil. dolari SUA (cu 9,7% mai mult față de ianuarie-noiembrie 2009), deținând o cotă de 47,6% în total exporturi (52,2% în ianuarie-noiembrie 2009).

Țările CSI au fost prezente în **exporturile** Moldovei cu o pondere de 39,7% (în ianuarie-noiembrie 2009 – 38,2%), ce corespunde unei valori de 553,6 mil. dolari SUA. Exporturile de mărfuri către aceste țări s-au majorat cu 25,1%, comparativ cu ianuarie-noiembrie 2009.

Primele 30 de țări-partenere în derularea exporturilor, care dețineau 96,7% din volumul total, au fost:

	Ianuarie-noiembrie 2010		Ponderea, %		Gradul de influență a țărilor la creșterea (+), scăderea (-) exporturilor, %	
	mil. dolari SUA	în % față de ianuarie-noiembrie 2009	ianuarie-noiembrie		ianuarie-noiembrie	
			2009	2010	2009	2010
EXPORT - total	1395,5	120,4	100,0	100,0	-21,2	20,4
din care:						
Federația Rusă	358,8	138,2	22,4	25,7	-2,2	8,6
România	234,9	106,2	19,1	16,8	-6,4	1,2
Italia	132,7	108,1	10,6	9,5	-2,0	0,9
Ucraina	80,9	112,4	6,2	5,8	-4,2	0,8
Regatul Unit al Marii Britanii și Irlandei de Nord	75,2	139,2	4,7	5,4	0,4	1,8
Belarus	70,0	97,2	6,2	5,0	-0,8	-0,2
Turcia	67,2	de 2,3 ori	2,5	4,8	-0,1	3,3
Germania	66,4	97,3	5,9	4,8	0,6	-0,2
Polonia	41,5	135,4	2,6	3,0	-1,5	0,9
Kazahstan	28,6	113,8	2,2	2,0	-1,2	0,3
Statele Unite ale Americii	19,9	188,1	0,9	1,4	-0,2	0,8
Grecia	18,9	125,3	1,3	1,4	0,6	0,3
Bulgaria	17,0	133,8	1,1	1,2	-0,6	0,4
Elveția	15,9	80,5	1,7	1,1	-1,0	-0,3
Franța	15,7	90,0	1,5	1,1	0,0	-0,2
Georgia	11,5	139,2	0,7	0,8	0,2	0,3
Lituania	10,6	116,7	0,8	0,8	0,1	0,1
Olanda	9,4	92,5	0,9	0,7	-0,2	-0,1
Siria	9,2	197,6	0,4	0,7	0,1	0,4
Irak	9,1	de 2,1 ori	0,4	0,6	0,1	0,4
Austria	8,6	137,3	0,5	0,6	-0,3	0,2
Republica Cehă	7,3	149,5	0,4	0,5	0,0	0,2
Belgia	6,5	133,2	0,4	0,5	-0,3	0,1
Ungaria	6,4	55,1	1,0	0,5	-0,4	-0,5
Azerbaidjan	5,7	184,6	0,3	0,4	-0,2	0,2
Slovacia	4,9	77,0	0,5	0,4	0,0	-0,1
Liban	4,7	de 5,3 ori	0,1	0,3	0,0	0,3
Uzbekistan	4,4	72,4	0,5	0,3	0,0	-0,1
Albania	3,6	de 3,0 ori	0,1	0,3	0,0	0,2
Libia	3,5	de 10,3 ori	0,0	0,3	-	0,3

Analiza evoluției exporturilor pe țări relevă, că majorarea livrărilor către Federația Rusă (+38,2%), Turcia (de 2,3 ori), Regatul Unit al Marii Britanii și Irlandei de Nord (+39,2%), România (+6,2%), Italia (+8,1%), Polonia (+35,4%), Ucraina (+12,4%), Statele Unite ale Americii (+88,1%), Bulgaria (+33,8%), Siria (+97,6%), Irak (de 2,1 ori), Kazahstan (+13,8%), Grecia (+25,3%), Georgia (+39,2%), Liban (de 5,3 ori), Libia (de 10,3 ori), Austria (+37,3%), Republica Cehă (+49,5%), Azerbaidjan (+84,6%), Albania (de 3,0 ori), Lituania (+16,7%) și Belgia (+33,2%), a contribuit la creșterea pe total exporturi cu 22,0%. Totodată, s-au diminuat exporturile către Ungaria (-44,9%), Elveția (-19,5%), Belarus (-2,8%), Germania (-2,7%), Franța (-10,0%), Olanda (-7,5%), Slovacia (-23,0%) și Uzbekistan (-27,6%), atenuând astfel creșterea pe total exporturi cu 1,7%.

Exporturile de mărfuri structurate, conform Clasificării Standard de Comerț Internațional, se prezintă astfel:

	Ianuarie-noiembrie 2010		Structura, %	Gradul de influență a grupelor de mărfuri la creșterea (+), scăderea (-) exporturilor, %
	mil.	în % față de		
			ianuarie-noiembrie	ianuarie-noiembrie

			2009	2010	2009	2010
EXPORT - total	1395,5	120,4	100,0	100,0	-21,2	20,4
din care:						
Produse alimentare și animale vii	360,9	128,6	24,2	25,9	4,0	6,9
Animale vii	8,8	de 3,8 ori	0,2	0,6	0,1	0,6
Carne și preparate din carne	9,2	de 4,8 ori	0,2	0,7	0,0	0,6
Produse lactate și ouă de păsări	6,4	104,4	0,5	0,5	-0,2	0,0
Cereale și preparate pe bază de cereale	97,8	141,0	6,0	7,0	1,2	2,4
Legume și fructe	194,0	125,6	13,3	13,9	2,2	3,4
Zahăr, preparate pe bază de zahăr; miere	27,5	78,8	3,0	2,0	1,4	-0,6
Cafea, ceai, cacao, condimente și înlocuitori ai acestora	2,8	111,5	0,2	0,2	0,0	0,0
Hrană destinată animalelor (exclusiv cereale nemăcinate)	13,0	170,1	0,7	0,9	-0,6	0,5
Produse și preparate alimentare diverse	1,4	114,0	0,1	0,1	-0,1	0,0
Băuturi și tutun	183,9	117,6	13,5	13,2	-2,8	2,4
Băuturi	158,0	111,4	12,2	11,3	-2,6	1,4
Tutun brut și prelucrat	25,9	178,6	1,3	1,9	-0,2	1,0
Materiale brute necombustibile, exclusiv combustibili	128,3	161,8	6,8	9,2	-4,4	4,2
Piei crude, piei tăbăcite și blănuri brute	4,1	de 2,4 ori	0,1	0,3	-0,1	0,2
Semințe și fructe oleaginoase	78,1	132,7	5,1	5,6	0,1	1,7
Cauciuc brut (inclusiv cauciuc sintetic și regenerat)	1,8	189,1	0,1	0,1	-0,1	0,1
Lemn și plută	1,1	114,3	0,1	0,1	-0,1	0,0
Pastă de hârtie și deșeuri de hârtie	1,4	179,7	0,1	0,1	0,0	0,0
Îngrășăminte naturale și minerale naturale (exclusiv cărbune, petrol și pietre prețioase)	9,2	108,0	0,7	0,7	-3,4	0,1
Minereuri metalifere și deșeuri de metale	29,3	de 5,0 ori	0,5	2,1	-0,8	2,0
Alte materii brute de origine animală sau vegetală	2,8	196,5	0,1	0,2	0,0	0,1
Combustibili minerali, lubrifianți și materiale derivate	7,0	151,4	0,4	0,5	0,1	0,2
Petrol, produse petroliere și produse înrudite	5,2	134,0	0,3	0,4	0,1	0,1
Gaz și produse industriale obținute din gaz	1,6	de 2,3 ori	0,1	0,1	0,0	0,1
Uleiuri, grăsimi și ceruri de origine animală sau vegetală	40,5	87,8	4,0	2,9	-0,8	-0,5
Grăsimi și uleiuri vegetale fixate, brute, rafinate sau fracționate	40,3	87,8	4,0	2,9	-0,8	-0,5
Produse chimice și produse derivate nespecificate în altă parte	74,7	130,8	4,9	5,4	1,3	1,5
Produse chimice organice	1,1	67,6	0,1	0,1	0,1	-0,1
Produse tanante sau colorante	1,0	148,6	0,0	0,1	0,0	0,0
Produse medicinale și farmaceutice	57,6	142,2	3,5	4,1	1,7	1,5
Uleiuri esențiale, rezinoide și substanțe parfumate, preparate pentru toaletă, produse pentru înfrumusețare	8,8	108,5	0,7	0,6	-0,3	0,1
Materiale plastice sub forme primare	1,5	78,7	0,2	0,1	-0,1	0,0
Materiale plastice prelucrate	3,4	110,7	0,3	0,3	-0,1	0,0
Alte materiale și produse chimice	1,1	116,9	0,1	0,1	0,0	0,0
Mărfuri manufacturate, clasificate mai ales după materia prima	106,6	118,2	7,8	7,6	-9,4	1,4
Piele, altă piele și blană prelucrate	1,3	22,5	0,5	0,1	-0,1	-0,4

	Ianuarie-noiembrie 2010		Structura, %		Gradul de influență a grupelor de mărfuri la creșterea (+), scăderea (-) exporturilor, %	
	mil. dolari SUA	în % față de ianuarie-noiembrie 2009	ianuarie-noiembrie		ianuarie-noiembrie	
			2009	2010	2009	2010
Cauciuc prelucrat	5,7	109,7	0,5	0,4	-0,4	0,0
Articole din lemn (exclusiv mobilă)	4,0	149,4	0,2	0,3	0,0	0,1
Hârtie, carton și articole din pastă de celuloză, din hârtie sau din carton	6,7	de 2,2 ori	0,3	0,5	-0,6	0,3
Fire, țesături, articole textile necuprinse în altă parte și produse conexe	34,2	116,5	2,5	2,4	-1,1	0,4
Articole din minerale nemetalice	32,2	133,5	2,1	2,3	-1,8	0,7
Fier și oțel	3,4	140,1	0,2	0,2	-3,7	0,1
Articole prelucrate din metal	18,9	110,9	1,5	1,4	-1,6	0,2
Mașini și echipamente pentru transport	171,8	122,7	12,1	12,3	-2,1	2,7
Mașini generatoare de putere și echipamentele lor	5,6	190,4	0,3	0,4	0,0	0,2
Mașini și aparate specializate pentru industriile specifice	17,7	de 2,4 ori	0,6	1,3	-0,5	0,9
Mașini și aparate pentru prelucrarea metalelor	2,7	126,3	0,2	0,2	-0,1	0,0
Mașini și aparate industriale cu aplicații generale; părți și piese detașate ale acestor mașini	27,2	168,7	1,4	1,9	-0,4	1,0
Aparate și echipamente de telecomunicații și pentru înregistrarea și reproducerea sunetului și imaginii	5,0	de 2,3 ori	0,2	0,4	0,0	0,2
Mașini și aparate electrice și părți ale acestora (inclusiv echivalente neelectrice ale mașinilor și aparatelor de uz casnic)	96,5	100,8	8,3	6,9	-1,0	0,1
Vehicule rutiere (inclusiv vehicule cu pernă de aer)	12,4	128,8	0,8	0,9	-0,1	0,2
Alte echipamente de transport	4,0	139,6	0,2	0,3	0,1	0,1
Articole manufacturate diverse	321,6	105,5	26,3	23,0	-7,1	1,5
Construcții prefabricate; alte instalații și accesorii pentru instalații sanitare, de încălzire și de iluminat	2,0	86,3	0,2	0,1	-0,2	0,0
Mobilă și părțile ei	33,0	143,7	2,0	2,4	-1,2	0,9
Articole de voiaj; sacoșe și similare	13,6	106,0	1,1	1,0	-0,5	0,1
Îmbrăcăminte și accesorii	210,8	102,5	17,8	15,1	-2,5	0,4
Încălțăminte	27,3	112,3	2,1	2,0	-1,4	0,3
Instrumente și aparate profesionale, științifice și de control	9,9	105,5	0,8	0,7	-1,1	0,0
Aparate fotografice, echipamente și furnituri de optică; ceasuri și orologii	0,7	132,5	0,0	0,0	0,0	0,0
Alte articole diverse	24,3	90,9	2,3	1,7	-0,2	-0,2

Structura exporturilor de mărfuri, conform Clasificării Standard de Comerț Internațional, indică o continuă creștere a activităților tradiționale pentru economia țării noastre.

Exporturile de produse alimentare și animale vii s-au situat pe primul loc, cu o pondere de 25,9% în totalul valoric al exporturilor. În cadrul acestei secțiuni de mărfuri ponderi importante au avut exporturile de legume și fructe (53,8% din total secțiune și 13,9% din total exporturi), cereale și preparate pe bază de cereale (27,1% din total secțiune și 7,0% din total exporturi).

Exporturile de articole manufacturate diverse s-au clasat pe locul doi, reprezentând 23,0% din total exporturi. În cadrul acestei secțiuni de mărfuri ponderi însemnate au deținut exporturile de îmbrăcăminte și accesorii (65,6% din total secțiune și 15,1% din total exporturi), mobilă (10,2% din total secțiune și 2,4% din total exporturi) și încălțăminte (8,5% din total secțiune și 2,0% din total exporturi).

Exporturile de băuturi și tutun s-au situat pe locul trei, deținând o cotă de 13,2% în total exporturi. În cadrul acestei secțiuni de mărfuri preponderente rămân a fi exporturile de băuturi alcoolice și nealcoolice (85,9% din total secțiune și 11,3% din total exporturi).

Exporturile de mașini și echipamente pentru transport s-au clasat pe locul patru, reprezentând 12,3% din total exporturi. În cadrul acestei secțiuni de mărfuri mașinile și aparatele electrice au deținut o pondere de 56,2% din total secțiune și 6,9% din total exporturi, iar mașinile și aparatele industriale cu aplicații generale respectiv 15,8% și 1,9%.

Exporturile de materiale brute necomestibile, exclusiv combustibili s-au situat pe locul cinci, cu o pondere de 9,2% în total exporturi. În cadrul acestei secțiuni de mărfuri semințelor și fructelor oleaginoase le-au revenit 60,9% din total secțiune și 5,6% din total exporturi, iar minereurilor metalifere și deșeurilor din metale respectiv 22,8% și 2,1%.

Exporturile de mărfuri manufacturate, clasificate mai ales după materia primă s-au clasat pe locul șase, cu o pondere de 7,6% în totalul valoric al exporturilor. În cadrul acestei secțiuni de mărfuri ponderi importante au avut exporturile de fire, țesături și articole textile (32,1% din total secțiune și 2,4% din total exporturi), articole din minerale nemetalice (30,2% din total secțiune și 2,3% din total exporturi), articole prelucrate din metal (17,7% din total secțiune și 1,4% din total exporturi).

Exporturile de produse chimice și produse derivate s-au clasat pe locul șapte, deținând o cotă de 5,4% în total exporturi. În cadrul acestei secțiuni de mărfuri produsele medicinale și farmaceutice reprezintă 77,0% din total secțiune și 4,1% din total exporturi. Cea mai mare parte din produsele medicinale și farmaceutice exportate au constituit reexporturile (81,6%).

În continuare urmează secțiunea „Uleiuri, grăsimi și ceruri de origine animală sau vegetală”, cu o pondere de 2,9% în total exporturi.

Pe grupe de mărfuri creșteri substanțiale s-au marcat la exporturile de produse alimentare și animale vii (+28,6%), materiale brute necomestibile, exclusiv combustibili (+61,8%), mașini și echipamente pentru transport (+22,7%), băuturi și tutun (+17,6%), produse chimice și produse derivate (+30,8%), îndeosebi produse medicinale și farmaceutice (+42,2%), articole manufacturate diverse (+5,5%), mărfuri manufacturate, clasificate mai ales după materia primă (+18,2%), contribuind astfel la creșterea pe total exporturi cu 20,6%.

Totodată, s-au redus exporturile de piele, altă piele și blană prelucrate (-77,5%), produse chimice organice (-32,4%), materiale plastice sub forme primare (-21,3%), zahăr și preparate pe bază de zahăr (-21,2%), construcții prefabricate; alte instalații și accesorii pentru instalații sanitare, de încălzire și de iluminat (-13,7%), grăsimi și uleiuri vegetale fixate, brute, rafinate sau fracționate (-12,2%).

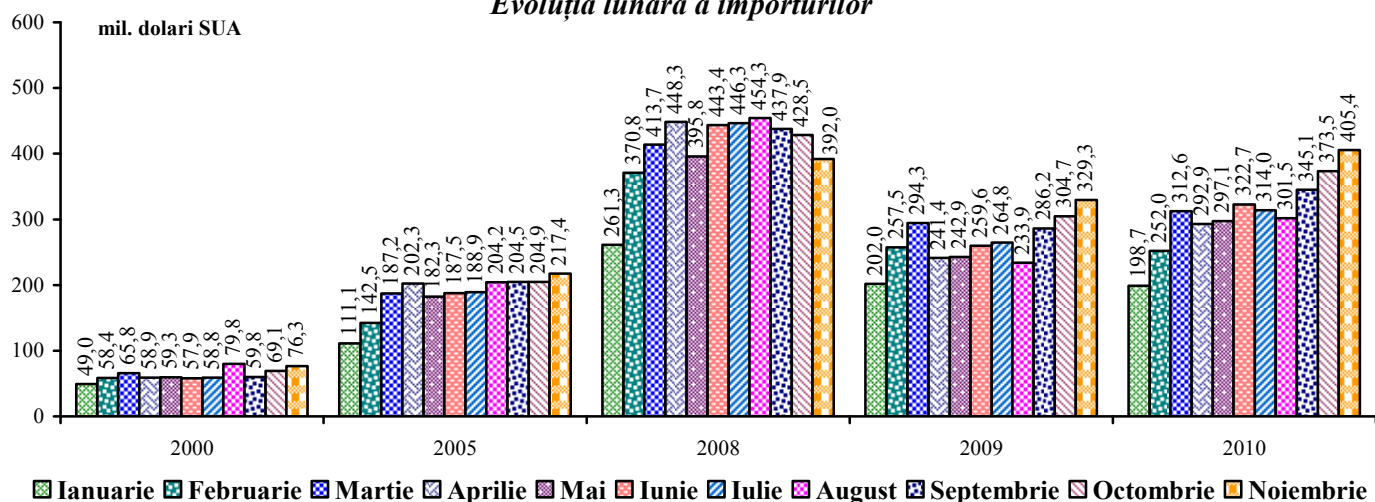
Importurile de mărfuri realizate în luna noiembrie 2010 au însumat 405,4 mil. dolari SUA, cu 8,5% mai mult față de luna anterioară și cu 23,1% - comparativ cu luna noiembrie 2009.

În ianuarie-noiembrie 2010 **importurile** au totalizat 3415,5 mil. dolari SUA, volum superior celui realizat în perioada similară din anul 2009 cu 17,1%.

Importurile din **țările Uniunii Europene** (UE-27) s-au cifrat la 1526,4 mil. dolari SUA (cu 19,9% mai mult decât în ianuarie-noiembrie 2009), deținând o pondere de 44,7% în total importuri (43,6% în ianuarie-noiembrie 2009).

Importurile de mărfuri provenite din **țările CSI** au avut o valoare de 1098,3 mil. dolari SUA (cu 8,8% mai mare decât în ianuarie-noiembrie 2009), care echivalează cu o cotă de 32,2% în total importuri (34,6% în ianuarie-noiembrie 2009).

Evoluția lunară a importurilor



Primele 35 de țări-parteneri în derularea importurilor, care dețineau 96,3% din volumul total, au fost:

	Ianuarie-noiembrie 2010		Ponderea, %		Gradul de influență a țărilor la creșterea (+), scăderea (-) importurilor, %	
	mil. dolari SUA	în % față de ianuarie-noiembrie 2009	ianuarie-noiembrie		ianuarie-noiembrie	
			2009	2010	2009	2010
IMPORT - total	3415,5	117,1	100,0	100,0	-35,1	17,1
din care:						
Federația Rusă	496,7	157,8	10,8	14,5	-5,9	6,2
Ucraina	476,3	117,7	13,9	13,9	-8,2	2,5
România	339,8	120,6	9,7	9,9	-6,3	2,0
China	281,2	128,5	7,5	8,2	-1,6	2,1
Germania	263,5	117,4	7,7	7,7	-2,6	1,3
Italia	245,4	118,8	7,1	7,2	-1,6	1,3
Turcia	178,9	114,0	5,4	5,2	-1,2	0,8
Belarus	105,0	87,2	4,1	3,1	-1,4	-0,5
Polonia	95,3	124,8	2,6	2,8	-0,8	0,6
Grecia	84,3	183,6	1,6	2,5	0,4	1,3
Franța	61,7	111,5	1,9	1,8	-0,9	0,2
Ungaria	58,1	121,4	1,6	1,7	-0,3	0,4
Statele Unite ale Americii	55,4	137,9	1,4	1,6	-1,1	0,5
Austria	55,0	109,6	1,7	1,6	-0,4	0,2
Regatul Unit al Marii Britanii și Irlandei de Nord	47,4	103,6	1,6	1,4	-0,3	0,1
Brazilia	47,1	de 3,2 ori	0,5	1,4	-0,2	1,1
Bulgaria	44,5	120,1	1,3	1,3	-0,1	0,3
Olanda	37,6	127,6	1,0	1,1	-0,4	0,3
Republica Cehă	37,6	110,1	1,2	1,1	-0,4	0,1
Japonia	30,4	113,7	0,9	0,9	-1,2	0,1
Belgia	29,4	147,6	0,7	0,9	-0,3	0,3
Spania	24,3	91,4	0,9	0,7	-0,1	-0,1
India	23,5	142,4	0,6	0,7	-0,1	0,2
Coreea de Sud	20,2	123,2	0,6	0,6	-0,5	0,1
Elveția	20,2	97,8	0,7	0,6	-0,1	0,0
Suedia	19,3	136,6	0,5	0,6	-0,5	0,2
Lituania	15,7	100,1	0,5	0,5	0,0	0,0
Slovacia	14,4	120,1	0,4	0,4	-0,2	0,1
Kazahstan	14,3	8,5	5,7	0,4	3,2	-5,3
Vietnam	13,8	96,3	0,5	0,4	0,0	0,0

	Ianuarie-noiembrie 2010		Ponderea, %		Gradul de influență a țărilor la creșterea (+), scăderea (-) importurilor, %	
	mil. dolari SUA	în % față de ianuarie-noiembrie 2009	ianuarie-noiembrie		ianuarie-noiembrie	
			2009	2010	2009	2010
Slovenia	12,4	100,8	0,4	0,4	0,0	0,0
Finlanda	11,6	95,7	0,4	0,3	-0,2	0,0
Taiwan, provincie a Chinei	10,7	133,2	0,3	0,3	-0,1	0,1
Israel	10,3	83,6	0,4	0,3	-0,5	-0,1
Danemarca	10,1	95,7	0,4	0,3	-0,1	0,0

Analiza evoluției importurilor pe țări relevă, că majorarea livrărilor din Federația Rusă (+57,8%), Ucraina (+17,7%), China (+28,5%), România (+20,6%), Germania (+17,4%), Italia (+18,8%), Grecia (+83,6%), Brazilia (de 3,2 ori), Turcia (+14,0%), Polonia (+24,8%), Statele Unite ale Americii (+37,9%), Ungaria (+21,4%), Bulgaria (+20,1%), Olanda (+27,6%), Belgia (+47,6%), Franța (+11,5%), Austria (+9,6%), India (+42,4%), Suedia (+36,6%), Regatul Unit al Marii Britanii și Irlandei de Nord (+3,6%), Republica Cehă (+10,1%), Japonia (+13,7%), Coreea de Sud (+23,2%), Slovacia (+20,1%), Taiwan, provincie a Chinei (+33,2%), a contribuit la creșterea pe total importuri cu 22,4%.

Importurile de mărfuri structurate, conform Clasificării Standard de Comerț Internațional, se prezintă astfel:

	Ianuarie-noiembrie 2010		Structura, %		Gradul de influență a grupelor de mărfuri la creșterea (+), scăderea (-) importurilor, %	
	mil. dolari SUA	în % față de ianuarie-noiembrie 2009	ianuarie-noiembrie		ianuarie-noiembrie	
			2009	2010	2009	2010
IMPORT - total	3415,5	117,1	100,0	100,0	-35,1	17,1
din care:						
Produse alimentare și animale vii	357,9	117,9	10,4	10,5	-1,8	1,9
Animale vii	6,2	66,0	0,3	0,2	0,1	-0,1
Carne și preparate din carne	25,5	194,0	0,5	0,7	-0,4	0,4
Produse lactate și ouă de păsări	23,5	117,7	0,7	0,7	0,0	0,1
Pește, crustacee, moluște	35,8	107,9	1,1	1,1	-0,2	0,1
Cereale și preparate pe bază de cereale	50,2	101,7	1,7	1,5	-0,8	0,0
Legume și fructe	97,1	132,4	2,5	2,8	-0,1	0,8
Zahăr, preparate pe bază de zahăr; miere	11,7	111,5	0,4	0,3	-0,1	0,1
Cafea, ceai, cacao, condimente și înlocuitori ai acestora	38,9	119,4	1,1	1,1	-0,1	0,2
Hrană destinată animalelor (exclusiv cereale nemăcinate)	16,0	107,4	0,5	0,5	-0,1	0,1
Produse și preparate alimentare diverse	53,0	112,0	1,6	1,6	-0,1	0,2
Băuturi și tutun	121,3	105,5	3,9	3,6	-0,5	0,2
Băuturi	40,2	92,2	1,5	1,2	-0,6	-0,1
Tutun brut și prelucrat	81,1	113,6	2,4	2,4	0,1	0,3
Materiale brute necomestibile, exclusiv combustibili	78,7	132,4	2,0	2,3	-0,7	0,7
Semințe și fructe oleaginoase	19,2	de 2,2 ori	0,3	0,6	-0,1	0,4
Cauciuc brut (inclusiv cauciuc sintetic și regenerat)	2,2	136,3	0,1	0,1	0,0	0,0
Lemn și plută	20,4	96,2	0,7	0,6	-0,1	0,0
Fibre textile (cu excepția lînii în fuior și a lînii pieptănate) și deșeurile lor (neprelucrate în fire sau țesături)	8,4	113,5	0,3	0,2	-0,1	0,0

	Ianuarie-noiembrie 2010		Structura, %		Gradul de influență a grupelor de mărfuri la creșterea (+), scăderea (-) importurilor, %	
	mil. dolari SUA	în % față de ianuarie-noiembrie 2009	ianuarie-noiembrie		ianuarie-noiembrie	
			2009	2010	2009	2010
Îngrășăminte naturale și minerale naturale (exclusiv cărbune, petrol și pietre prețioase)	8,6	124,4	0,2	0,3	-0,2	0,1
Mineruri metalifere și deșeuri de metale	4,9	de 7,5 ori	0,0	0,1	0,0	0,1
Alte materii brute de origine animală sau vegetală	14,9	117,3	0,4	0,4	-0,2	0,1
Combustibili minerali, lubrifianți și materiale derivate	689,5	112,0	21,1	20,2	-8,7	2,5
Cărbune, cocs și brichete	18,0	163,7	0,4	0,5	-0,4	0,2
Petrol, produse petroliere și produse înrudite	387,2	121,5	10,9	11,3	-5,6	2,3
Gaz și produse industriale obținute din gaz	282,6	99,0	9,8	8,3	0,1	-0,1
Energie electrică	1,7	de 5,5 ori	0,0	0,1	-2,8	0,1
Uleiuri, grăsimi și ceruri de origine animală sau vegetală	7,7	124,4	0,2	0,2	-0,1	0,1
Uleiuri și grăsimi de origine animală	1,4	de 3,3 ori	0,0	0,0	0,0	0,1
Grăsimi și uleiuri vegetale fixate, brute, rafinate sau fracționate	4,4	99,8	0,2	0,1	0,0	0,0
Alte uleiuri și grăsimi animale sau vegetale prelucrate; ceară de origine animală sau vegetală, amestecuri sau preparate necomestibile din uleiuri animale sau vegetale	1,9	139,0	0,0	0,1	-0,1	0,0
Produse chimice și produse derivate nespecificate în altă parte	467,6	113,9	14,1	13,7	-2,4	2,0
Produse chimice organice	9,0	113,8	0,3	0,3	-0,1	0,0
Produse chimice anorganice	10,8	98,0	0,4	0,3	-0,1	0,0
Produse tanante și colorante	23,0	110,3	0,7	0,7	-0,2	0,1
Produse medicinale și farmaceutice	160,8	110,8	5,0	4,7	0,3	0,5
Uleiuri esențiale, rezinoide și substanțe parfumate, preparate pentru toaletă, produse pentru înfrumusețare	79,1	107,9	2,5	2,3	-0,3	0,2
Îngrășăminte minerale sau chimice	16,8	139,2	0,4	0,5	-0,3	0,2
Materiale plastice sub forme primare	41,6	115,6	1,2	1,2	-0,6	0,2
Materiale plastice prelucrate	68,8	120,6	2,0	2,0	-0,6	0,4
Alte materiale și produse chimice	57,7	122,4	1,6	1,7	-0,5	0,4
Mărfuri manufacturate, clasificate mai ales după materia primă	661,9	121,4	18,7	19,4	-7,2	4,0
Piele, altă piele și blană prelucrate	19,6	108,0	0,6	0,6	-0,1	0,1
Cauciuc prelucrat	46,0	128,3	1,2	1,3	-0,4	0,3
Articole din lemn (exclusiv mobilă)	44,0	113,1	1,4	1,3	-0,4	0,2
Hârtie, carton și articole din pastă de celuloză, din hârtie sau din carton	74,3	127,2	2,0	2,2	-0,5	0,5
Fire, țesături, articole textile necuprinse în altă parte și produse conexe	180,8	122,8	5,1	5,3	-0,8	1,2
Articole din minerale nemetalice	91,7	108,0	2,9	2,7	-1,0	0,2
Fier și oțel	88,3	130,9	2,3	2,6	-2,3	0,7
Metale neferoase	16,6	109,2	0,5	0,5	-0,2	0,1
Articole prelucrate din metal	100,6	127,4	2,7	2,9	-1,5	0,7
Mașini și echipamente pentru transport	713,4	127,9	19,1	20,9	-11,2	5,3

	Ianuarie-noiembrie 2010		Structura, %		Gradul de influență a grupelor de mărfuri la creșterea (+), scăderea (-) importurilor, %	
	mil. dolari SUA	în % față de ianuarie-noiembrie 2009	ianuarie-noiembrie		ianuarie-noiembrie	
			2009	2010	2009	2010
Mașini generatoare de putere și echipamentele lor	11,6	153,8	0,3	0,4	-0,3	0,1
Mașini și aparate specializate pentru industriile specifice	89,6	144,7	2,1	2,6	-1,9	1,0
Mașini și aparate pentru prelucrarea metalelor	3,6	68,5	0,2	0,1	-0,1	-0,1
Mașini și aparate industriale cu aplicații generale; părți și piese detașate ale acestor mașini	98,8	140,4	2,4	2,9	-2,0	1,0
Mașini și aparate de birou sau pentru prelucrarea automată a datelor	27,2	149,0	0,6	0,8	-0,4	0,3
Aparate și echipamente de telecomunicații și pentru înregistrarea și reproducerea sunetului și imaginii	95,6	111,1	2,9	2,8	-0,3	0,3
Mașini și aparate electrice și părți ale acestora (inclusiv echivalente neelectrice ale mașinilor și aparatelor de uz casnic)	189,1	106,7	6,1	5,5	-1,4	0,4
Vehicule rutiere (inclusiv vehicule cu pernă de aer)	156,4	124,2	4,3	4,6	-4,6	1,0
Alte echipamente de transport	41,5	de 8,3 ori	0,2	1,2	-0,2	1,3
Articole manufacturate diverse	317,4	104,5	10,4	9,3	-2,5	0,5
Construcții prefabricate; alte instalații și accesorii pentru instalații sanitare, de încălzire și de iluminat	31,3	130,6	0,8	0,9	-0,5	0,2
Mobilă și părțile ei	46,1	112,7	1,4	1,3	-0,6	0,2
Articole de voiaj; sacoșe și similare	3,1	95,1	0,1	0,1	0,0	0,0
Îmbrăcăminte și accesorii	69,7	98,4	2,4	2,0	-0,1	0,0
Încălțăminte	19,0	98,1	0,7	0,6	-0,2	0,0
Instrumente și aparate, profesionale, științifice și de control	33,3	101,6	1,1	1,0	-0,4	0,0
Aparate fotografice, echipamente și furnituri de optică; ceasuri și orologii	6,0	90,7	0,2	0,2	0,0	0,0
Alte articole diverse	108,9	102,8	3,7	3,2	-0,7	0,1

Structura importurilor de mărfuri, conform Clasificării Standard de Comerț Internațional, indică dominarea în continuare a produselor necesare pentru funcționarea economiei, precum și celor destinate consumului populației.

Importurile de mașini și echipamente pentru transport au avut o cotă de 20,9% în total importuri. În cadrul acestei secțiuni de mărfuri ponderi importante au deținut importurile de mașini și aparate electrice (26,5% din total secțiune și 5,5% din total importuri), vehicule rutiere (21,9% din total secțiune și 4,6% din total importuri), mașini și aparate industriale cu aplicații generale (13,9% din total secțiune și 2,9% din total importuri), aparate și echipamente de telecomunicații și pentru înregistrarea și reproducerea sunetului și imaginii (13,4% din total secțiune și 2,8% din total importuri), mașini și aparate specializate pentru industriile specifice (12,6% din total secțiune și 2,6 din total importuri).

Importurile de combustibili minerali, lubrifianți și materiale derivate au deținut 20,2% din total importuri. În cadrul acestei secțiuni de mărfuri petrolul și produsele petroliere reprezintă 56,2% din total secțiune și 11,3%, din total importuri, iar gazul și produsele industriale obținute din gaz respectiv 41,0% și 8,3%.

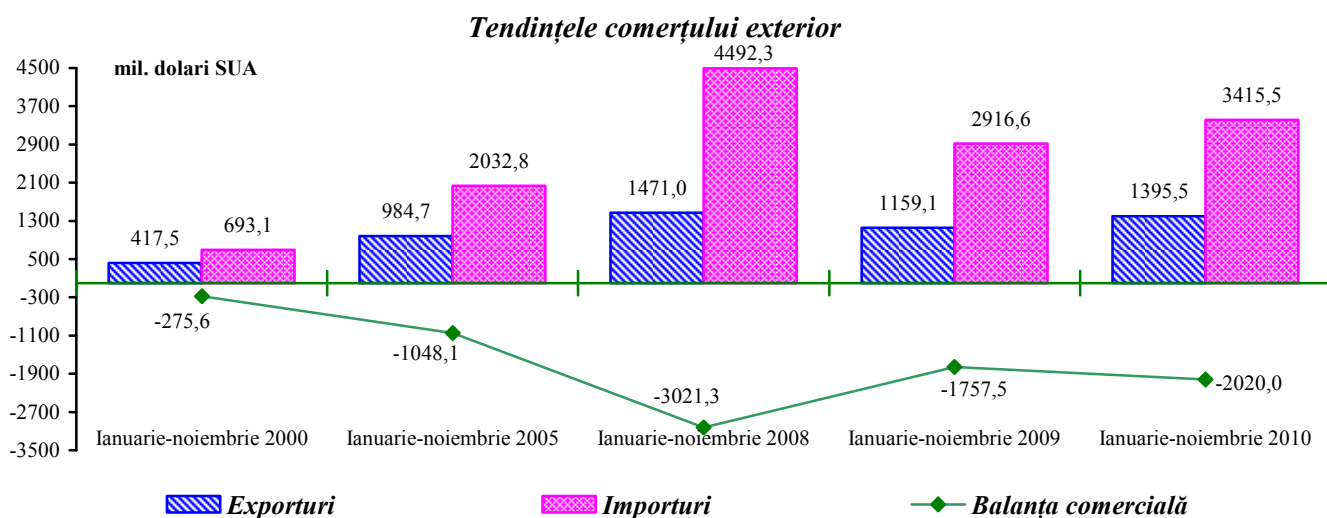
Importurile de mărfuri manufacturate, clasificate mai ales după materia primă au deținut o pondere de 19,4% în total importuri, preponderente fiind firele, țesăturile și articolele textile (27,3% din total secțiune și 5,3% din total importuri), articolele prelucrate din metal (15,2% din total secțiune și 2,9%

din total importuri), articolele din minerale nemetalice (13,9% din total secțiune și 2,7% din total importuri), fierul și oțelul (13,3% din total secțiune și 2,6% din total importuri), hîrtia, cartonul și articolele din pastă de celuloză, din hîrtie sau din carton (11,2% din total secțiune și 2,2% din total importuri).

Importurile de produse chimice și produse derivate au reprezentat 13,7% din total importuri. În cadrul acestei secțiuni de mărfuri ponderi însemnate au deținut produsele medicinale și farmaceutice (34,4% din total secțiune și 4,7% din total importuri), uleiurile esențiale, rezinoidele și substanțele parfumate, preparatele pentru toaletă, produsele pentru înfrumusețare (16,9% din total secțiune și 2,3% din total importuri), materiale plastice prelucrate (14,7% din total secțiune și 2,0% din total importuri).

Importurile de produse alimentare și animale vii au înregistrat o pondere de 10,5% în total importuri. În cadrul acestei secțiuni de mărfuri legumele și fructele reprezintă 27,1% din total secțiune și 2,8% din total importuri, iar cerealele și preparatele pe bază de cereale, respectiv 14,0% și 1,5%.

Pe grupe de mărfuri au sporit importurile de materiale brute necomestibile, exclusiv combustibili (+32,4%), mașini și echipamente pentru transport (+27,9%), mărfuri manufacturate, clasificate mai ales după materia primă (+21,4%), produse alimentare și animale vii (+17,9%), produse chimice și produse derivate (+13,9%), combustibili minerali, lubrifianți și materiale derivate (+12,0%), băuturi și tutun (+5,5%), articole manufacturate diverse (+4,5%), favorizînd, astfel creșterea pe total importuri cu 17,1%.



Decalajul considerabil în evoluția exporturilor și importurilor a determinat acumularea în ianuarie-noiembrie 2010 a unui **deficit al balanței comerciale** în valoare de 2020,0 mil. dolari SUA, cu 262,5 mil. dolari SUA (+14,9%) mai mare față de cel înregistrat în perioada corespunzătoare din anul 2009. Cu țările Uniunii Europene (UE-27) balanța comercială s-a încheiat cu un deficit de 862,4 mil. dolari SUA (în ianuarie-noiembrie 2009 – 667,6 mil. dolari SUA), iar cu țările CSI - de 544,7 mil. dolari SUA (în ianuarie-noiembrie 2009 – 567,4 mil. dolari SUA).

Balanța comercială cu principalele țări - parteneri se prezintă astfel:

	Ianuarie-noiembrie		Ianuarie-noiembrie 2010 în % față de ianuarie-noiembrie 2009
	2009	2010	
BALANȚA COMERCIALĂ – total, mil. dolari SUA	-1757,5	-2020,0	114,9
din care:			
Ucraina	-332,6	-395,4	118,9
China	-217,9	-279,4	128,2
Germania	-156,2	-197,1	126,2
Federația Rusă	-55,2	-137,9	de 2,5 ori
Italia	-83,8	-112,7	134,5
Turcia	-127,7	-111,7	87,5
România	-60,6	-104,9	173,0
Grecia	-30,8	-65,4	de 2,1 ori
Polonia	-45,6	-53,8	117,7
Ungaria	-36,2	-51,7	142,8

	Ianuarie-noiembrie		Ianuarie-noiembrie 2010 în % față de ianuarie-noiembrie 2009
	2009	2010	
Brazilia	-14,5	-47,0	de 3,2 ori
Austria	-43,8	-46,4	105,7
Franța	-37,8	-46,0	121,4
Statele Unite ale Americii	-29,6	-35,5	120,0
Belarus	-48,5	-35,0	72,3
Republica Cehă	-29,3	-30,3	103,5
Japonia	-26,3	-30,0	114,5
Olanda	-19,4	-28,2	145,9
Bulgaria	-24,4	-27,5	113,1
Spania	-25,3	-23,6	92,8
Belgia	-15,0	-22,9	152,3
India	-16,0	-20,9	130,9
Coreea de Sud	-16,3	-20,2	123,6
Suedia	-11,3	-18,6	163,6
Vietnam	-14,3	-13,4	93,3
Slovenia	-11,7	-12,2	104,7
Finlanda	-11,5	-10,9	95,7
Taiwan, provincie a Chinei	-7,9	-10,6	133,2
Danemarca	-10,3	-9,8	94,3
Slovacia	-5,6	-9,5	169,0
Israel	-9,2	-7,6	83,2
Lituania	-6,5	-5,1	77,0
Elveția	-0,9	-4,3	de 4,8 ori
Uzbekistan	4,8	1,7	34,6
Libia	0,3	3,5	de 10,3 ori
Albania	1,2	3,6	de 3,0 ori
Liban	0,1	4,3	de 71,6 ori
Azerbaidjan	2,9	5,5	192,7
Siria	2,3	7,7	de 3,3 ori
Irak	4,3	9,1	de 2,1 ori
Georgia	8,0	10,8	137,0
Kazahstan	-142,3	14,3	x
Regatul Unit al Marii Britanii și Irlandei de Nord	8,3	27,8	de 3,4 ori

Balanța comercială pe principalele grupe de mărfuri, conform Clasificării Standard de Comerț Internațional, se prezintă astfel:

	Ianuarie-noiembrie		Ianuarie-noiembrie 2010 în % față de ianuarie-noiembrie 2009
	2009	2010	
BALANȚA COMERCIALĂ – total, mil. dolari SUA	-1757,5	-2020,0	114,9
din care:			
Produse alimentare și animale vii	-23,1	3,0	x
Animale vii	-7,2	2,6	x
Carne și preparate din carne	-11,2	-16,3	145,2
Produse lactate și ouă de păsări	-13,8	-17,1	123,6
Pește, crustacee, moluște	-33,1	-35,8	108,3
Cereale și preparate pe bază de cereale	20,0	47,6	de 2,4 ori
Legume și fructe	81,1	96,9	119,4
Zahăr, preparate pe bază de zahăr; miere	24,4	15,8	64,8
Cafea, ceai, cacao, condimente și înlocuitori ai acestora	-30,0	-36,1	120,0
Hrană destinată animalelor (exclusiv cereale nemăcinate)	-7,2	-3,0	40,8
Produse și preparate alimentare diverse	-46,1	-51,6	112,0
Băuturi și tutun	41,4	62,6	151,4
Băuturi	98,3	117,8	119,9

	Ianuarie-noiembrie		Ianuarie-noiembrie 2010 în % față de ianuarie-noiembrie 2009
	2009	2010	
Tutun brut și prelucrat	-56,9	-55,2	97,0
Materiale brute necomestibile, exclusiv combustibili	19,8	49,6	de 2,5 ori
Piei crude, piei tăbăcite și blănuri brute	1,6	4,2	de 2,5 ori
Semințe și fructe oleaginoase	50,1	58,9	117,6
Cauciuc brut (inclusiv cauciuc sintetic și regenerat)	-0,6	-0,4	56,0
Lemn și plută	-20,2	-19,3	95,3
Pastă de hârtie și deșeuri de hârtie	0,7	1,3	187,4
Fibre textile (cu excepția lînii în fuior și a lînii pieptănate) și deșeurile lor (neprelucrate în fire sau țesături)	-7,2	-8,0	110,2
Îngrășăminte naturale și minerale naturale (exclusiv cărbune, petrol și pietre prețioase)	1,6	0,6	38,7
Mineruri metalifere și deșeuri de metale	5,1	24,4	de 4,7 ori
Alte materii brute de origine animală sau vegetală	-11,3	-12,1	107,4
Combustibili minerali, lubrifianți și materiale derivate	-610,9	-682,5	111,7
Cărbune, cocs și brichete	-11,0	-17,9	162,4
Petrol, produse petroliere și produse înrudite	-314,8	-382,0	121,3
Gaz și produse industriale obținute din gaz	-284,7	-281,0	98,7
Energie electrică	-0,4	-1,6	de 5,6 ori
Uleiuri, grăsimi și ceruri de origine animală sau vegetală	39,9	32,8	82,2
Uleiuri și grăsimi de origine animală	-0,4	-1,4	de 3,3 ori
Grăsimi și uleiuri vegetale fixate, brute, rafinate sau fracționate	41,5	35,9	86,6
Alte uleiuri și grăsimi animale sau vegetale prelucrate; ceară de origine animală sau vegetală, amestecuri sau preparate necomestibile din uleiuri animale sau vegetale	-1,2	-1,7	146,6
Produse chimice și produse derivate nespecificate în altă parte	-353,3	-392,9	111,2
Produse chimice organice	-6,2	-7,9	126,4
Produse chimice anorganice	-10,8	-10,7	98,0
Produse tanante și colorante	-20,2	-22,0	109,1
Produse medicinale și farmaceutice	-104,6	-103,2	98,7
Uleiuri esențiale, rezinoide și substanțe parfumate, preparate pentru toaletă, produse pentru înfrumusețare	-65,2	-70,3	107,8
Îngrășăminte minerale sau chimice	-11,9	-16,7	139,9
Materiale plastice sub forme primare	-34,2	-40,1	117,6
Materiale plastice prelucrate	-54,0	-65,4	121,1
Alte materiale și produse chimice	-46,2	-56,6	122,5
Mărfuri manufacturate, clasificate mai ales după materia primă	-454,9	-555,3	122,1
Piele, altă piele și blană prelucrate	-12,5	-18,3	146,8
Cauciuc prelucrat	-30,6	-40,3	131,4
Articole din lemn (exclusiv mobilă)	-36,2	-40,0	110,4
Hârtie, carton și articole din pastă de celuloză, din hârtie sau din carton	-55,3	-67,6	122,3
Fire, țesături, articole textile necuprinse în altă parte și produse conexe	-117,8	-146,6	124,4
Articole din minerale nemetalice	-60,8	-59,5	97,8
Fier și oțel	-65,0	-84,9	130,6
Metale neferoase	-14,7	-16,4	111,9
Articole prelucrate din metal	-62,0	-81,7	131,9
Mașini și echipamente pentru transport	-417,6	-541,6	129,7
Mașini generatoare de putere și echipamentele lor	-4,6	-6,0	130,2
Mașini și aparate specializate pentru industriile	-54,4	-71,9	132,2

	Ianuarie-noiembrie		Ianuarie-noiembrie 2010 în % față de ianuarie-noiembrie 2009
	2009	2010	
specifice			
Mașini și aparate pentru prelucrarea metalelor	-3,2	-0,9	29,6
Mașini și aparate industriale cu aplicații generale; părți și piese detașate ale acestor mașini	-54,3	-71,6	132,0
Mașini și aparate de birou sau pentru prelucrarea automată a datelor	-17,2	-26,5	153,6
Aparate și echipamente de telecomunicații și pentru înregistrarea și reproducerea sunetului și imaginii	-83,9	-90,6	108,0
Mașini și aparate electrice și părți ale acestora (inclusiv echivalente neelectrice ale mașinilor și aparatelor de uz casnic)	-81,5	-92,6	113,5
Vehicule rutiere (inclusiv vehicule cu pernă de aer)	-116,4	-144,0	123,8
Alte echipamente de transport	-2,1	-37,5	de 17,5 ori
Articole manufacturate diverse	1,1	4,2	de 3,9 ori
Construcții prefabricate; alte instalații și accesorii pentru instalații sanitare, de încălzire și de iluminat	-21,6	-29,3	135,4
Mobilă și părțile ei	-18,0	-13,1	73,2
Articole de voiaj; sacoșe și similare	9,7	10,5	109,7
Îmbrăcăminte și accesorii	134,9	141,1	104,6
Încălțăminte	4,9	8,3	168,6
Instrumente și aparate, profesionale, științifice și de control	-23,4	-23,4	100,1
Aparate fotografice, echipamente și furnituri de optică; ceasuri și orologii	-6,2	-5,3	87,2
Alte articole diverse	-79,2	-84,6	106,8

Gradul de acoperire a importurilor cu exporturi în ianuarie-noiembrie 2010 a fost de 40,9% față de 39,7% în perioada similară din anul 2009.